



新型冠状病毒感染的肺炎之 校园防控篇

贵州医科大学公共卫生学院

誠於己 忠於羣 敬於恩

寒假结束后，全国各地学校将根据当地教育厅安排，陆续迎来学生返校。为做好假期后返校学生的新型冠状病毒感染的肺炎预防工作，制定了本指南。随着疫情变化，本指南将适时更新。（适用于托幼机构、中小学、培训机构、大学）



- 一、寒假期间的防控
- 二、返校途中的防控
- 三、学校日常的防控
- 四、出现疑似患者时的防控

一、寒假期间的防控

1. 开学前，做好进校（园）人员管控，**登记**每名师生及工作人员的健康状态、节假日期间出行信息和参加集会、聚会情况。返校前有过**疫情高发地区**（如湖北等地区）居住史或旅行史的学生，**建议居家观察14天**期满再返校。

* 5、性别	请选择：未选择 ▼
* 6、年龄	请填写 ×
* 7、联系电话	请填写 ×
* 8、是否离开工作城市	请选择：未选择 ▼
9、离开工作城市日期	请选择：未选择 ▼
10、若离开工作城市，乘坐的交通工具是	

做好登记



观察

14

天

一、寒假期间的防控

2. 各地师生均应**尽量居家**，减少走亲访友、聚会聚餐，减少到人员密集的公共场所活动。尽量不要前往疾病正在流行的地区。



多居家



一、寒假期间的防控

3. 建议师生**每日进行健康监测**，并根据学校要求向社区或学校指定负责人报告，如出现**可疑症状**，建议**主动报告**学校或由监护人报告学校，并及时就医。



一、寒假期间的防控

4. 寒假结束时，师生如无可疑症状，可正常返校。如有可疑症状，应报告学校或由监护人报告学校，及时就医，待疾病痊愈后再返校。



无可疑症状

正常返校



有可疑症状

及时就医并报告

二、返校途中的防控

1. 正确佩戴一次性医用口罩。尽量不乘坐公共交通工具，建议步行、骑行等。如必须乘坐公共交通工具时，**务必全程佩戴口罩**。途中尽量**避免用手触摸车上物品**，若接触公共物品，用洗手液或香皂流水洗手，或者使用免洗洗手液。



二、返校途中的防控

2. 旅途中**建议全程佩戴口罩**，尽量不在旅途中摘下口罩吃喝，**并做好健康监测**，自觉发热时要主动测量体温。若出现可疑症状，**及时就医**，并告诉医生相关疾病流行地区的旅行居住史，以及发病后接触过什么人，配合医生相关调查。



二、返校途中的防控

3. 旅途中应留意周围旅客健康状况，避免与可疑症状人员近距离接触。发现身边出现可疑人员，**及时报告**乘务人员。



→
避免接触
←



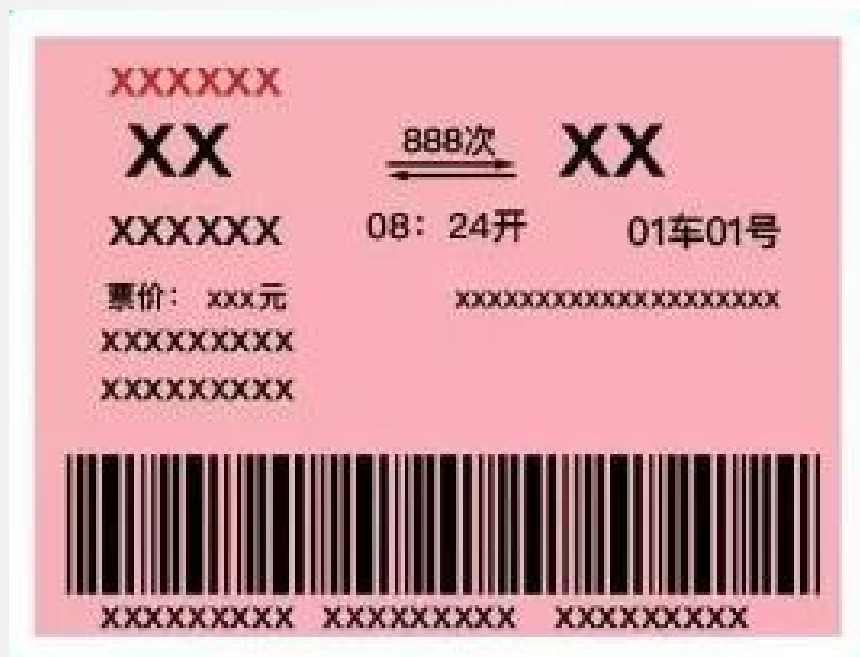
可疑症状

及时上报
→



二、返校途中的防控

4. 妥善保存旅行票據信息，以配合可能的相关密切接触者调查。



三、学校日常的防控



(一) 健康宣教实施



(二) 日常工作防控



(三) 公共区域防控



(四) 食堂进餐防控



(五) 公务来访防控



三、学校日常的防控



(一) 健康宣教实施

1. 加强疫情知识宣传普及。建议学校**开学第一课**可宣讲公共卫生健康知识和新型冠状病毒感染肺炎防范知识。设置相关防控知识**宣传栏**。可利用电子显示屏、微信公众号等多种方式，宣传防控知识，提升疫情防控意识，切实做好疫情防控工作。



三、学校日常的防控



(一) 健康宣教实施

2. 学生或老师与其他师生发生近距离接触的环境中，要正确佩戴**医用外科口罩或N95口罩**，尽量缩小活动范围。



三、学校日常的防控



(一) 健康宣教实施

3. 尽量避免到人群密集通风不良的公共场所，尽量缩小活动范围。



三、学校日常的防控



(一) 健康宣教实施

4. 注意咳嗽礼节和手卫生。

什么是咳嗽礼节?



当咳嗽和打喷嚏时，使用纸巾或手绢遮盖口、鼻部
使用后的纸巾丢进加盖的垃圾桶



没有纸巾或手绢时，应用手肘的衣袖内测遮盖口、鼻

咳嗽或打喷嚏时若用双手遮盖口、鼻后，应立即洗手



如果已知患有呼吸道传染病，外出时需佩戴口罩

三、学校日常的防控



(一) 健康宣教实施

5. 保持**勤洗手、多饮水**。在接触呼吸道分泌物后应立即使用流动水和洗手液洗手。餐前便后、擦眼睛前后、接触宠物或家禽后等应及时洗手。

6. 毛巾采用**一人一巾一用**原则，使用后悬挂于通风干燥处。



多喝水

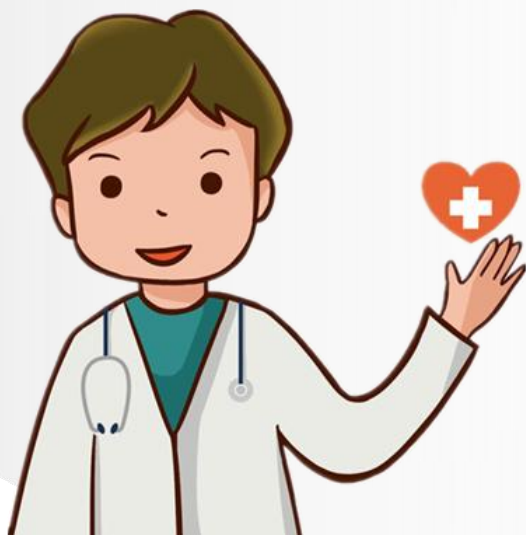


三、学校日常的防控



(二) 日常工作防控

1. 要加强**多部门联防联控制度**建设，健全**教卫联动**、**医教融合**机制，完善传染病防控制度和应急预案。建立领导责任制，并将责任分解到部门、单位和个人。加强学校卫生工作人力配置，缺乏卫生专业技术人员的学校，应提前寻求对口协作基层医疗单位的帮助。



三、学校日常的防控



(二) 日常工作防控

2. 师生返校后，尽量减少不必要的外出。学校应密切监测师生的健康状况，**每日两次测量体温并登记（晨午检）**，做好**因病缺勤及病因登记追踪与报告、隔离和复课制度**等，如发现师生中出现可疑症状，应立刻向**疫情管理人员及家长**报告，配合医疗卫生机构做好密切接触者管理和消毒等工作。



三、学校日常的防控



(二) 日常工作防控

3. 校方对**因病误课的学生**开展网络教学、补课，对于因病耽误考试者，应安排补考，不应记入档案。



三、学校日常的防控



(二) 日常工作防控

4. 原则上**不举行校（园）内各种大型师生集会和大型会议**等活动，**集体性活动**尽量安排在**室外**进行。确需开会、集会时与会**人员均须佩戴口罩**，合理控制时间。**会议结束后及时对会议室的地面、物体表面进行清洁。**



减少线下会议
增加线上办公





(三) 公共区域防控

1. **开学前**应**提前**对校（园）内的教室、教研室、音乐室、舞蹈室、阅览室、保育室、宿舍、餐厅、电梯（建议频繁为电梯间消毒，特别是按钮区）、垃圾桶、路边座椅、厕所等各类学习、生活、娱乐、公共场所及人员聚集场所的设施、设备进行**清洁消毒**。**开学后**加强通风清洁，配备**洗手液、消毒剂**（漂白粉、医用酒精等）、**红外额温计和基本药品**等。

教室、宿舍、图书馆、
活动中心、食堂、礼堂、
教师办公室、
洗手间等活动区域



三、学校日常的防控



(三) 公共区域防控

2. 加大**每天**巡查清扫**消毒力度和频率**，整治卫生死角，进行鼠害监测和灭鼠。及时清理垃圾，保持环境卫生清洁。定期开展空气和物体表面消毒。对**物体表面**（地面、扶手、门把手、课桌椅、体育器材等人体常接触的物体或位置）进行擦拭消毒。





(三) 公共区域防控

3. 加强各类教学、生活和工作场所（如教室、音乐室、舞蹈室、阅览室、保育室、宿舍、教研室等）的通风换气。首选**自然通风**，确保排气扇运转正常，保持室内空气流通。无法采用自然通风的，必须采用**机械通风**。



三、学校日常的防控



(三) 公共区域防控

4. 要设置**充足的洗手水龙头**（提倡采用感应式水龙头）并保证能正常使用，**配备洗手液或香皂**供师生使用。**学习手卫生知识**，推行七步洗手法，托幼机构由保育员每日落实幼儿勤洗手。



1 洗手掌



2 洗背侧指缝



3 洗掌侧指缝



4 洗指背



5 洗拇指



6 洗指尖



7 洗手腕·手臂

三、学校日常的防控



(三) 公共区域防控

5. 在卫生监督、疾控机构的指导下加强对学校饮用水的卫生管理，做好**供水设施**（二次供水设施、食堂蓄水池、饮水机等）的**清洁、消毒**工作。通过二次供水设施提供的学生生活饮用水，必须于开学前经监测合格，才能于开学后供师生饮用。



三、学校日常的防控



(四) 食堂进餐防控

1. 严格落实食堂从业人员持有效**健康证明**上岗，做好食堂从业人员的**健康体检和晨检**工作，所有从业人员均应**佩戴一次性帽子、口罩、手套**；食堂采购人员或供货人员**避免**直接手触肉禽类生鲜材料；摘除手套后及时洗手。

食堂采购人员或供货人员须佩戴口罩和一次性橡胶手套



避免直接手触肉禽类生鲜材料



摘手套后及时清洗消毒



工作后洗手消毒

三、学校日常的防控



(四) 食堂进餐防控

2. 食堂进货严格落实索证索票，**不使用**来源不明的家禽家畜或野生动物。操作间要**保持清洁干燥**，严禁生食和熟食品混用；避免肉类生食。



三、学校日常的防控



(四) 食堂进餐防控

3. 建议采用**分餐进食**，尽量**分散就餐**。坐下吃饭的最后一刻才脱口罩，**避免**面对面就餐，**避免**就餐说话，**避免**扎堆就餐。就餐前、后**注意洗手**。



三、学校日常的防控



(四) 食堂进餐防控

4. 使用后餐具、用品须高温消毒。食堂（餐厅）每日消毒2次；就餐结束后，要对餐桌、椅进行消毒，使用含有效氯500mg/L消毒液擦拭，作用30分钟后，清水擦净。



三、学校日常的防控



(五) 公务来访防控

1. 学校（含托幼机构）、培训机构要根据疫情防控情况，**实施检疫查验**，做好进校（园）人员管控，密切关注人员健康情况。建议接待来访的人员及来访者**双方均须佩戴口罩**。



三、学校日常的防控



(五) 公务来访防控

2. 学校大门安保人员工作时须**佩戴口罩**，并认真**询问和登记访客状况**，进行**体温检测**。体温正常，方可入内。发现异常情况及时报告。

安保人员须佩戴口罩工作



认真询问和登记外来人员状况



发生异常情况及时报告



四、出现疑似患者时的防控

若学校内有人员出现发热、乏力、干咳及胸闷等疑似新型冠状病毒感染患者时，除做好日常防控措施外，还需实施以下工作。



发热
乏力
干咳



四、出现疑似患者时的防控

1. 疑似患者应立即戴上口罩**马上就医**。
2. **立即报告**当地疾病预防控制机构和教育行政部门。
3. 若被诊断为新型冠状病毒的肺炎患者，其**密切接触者**应接受 **14 天隔离**医学观察。
4. **暂停**举办全校（园）性的室内集会等活动。

四、出现疑似患者时的防控

5. 学校由专人负责与离校（园）的学生进行**家访联系**，了解其每日健康状况。
6. 根据疾病预防控制机构的要求实行**日报和零报告制度**，掌握病例学生每日增减情况。
7. 学校要在当地疾病预防控制机构的指导下，对教室、寝室及公共教室如电脑、视听、图书馆等进行**消毒与通风**，**配合**卫生健康部门做好疫情的处理等工作。

1. 新型冠状病毒防控指南（第一版）中国疾病预防控制中心；
http://www.chinacdc.cn/jkzt/crb/zl/szkb_11803/jszl_2275/202002/t20200201_212138.html
2. 李新华，高福主编.新型冠状病毒感染的肺炎公众防护指南.人民卫生出版社，北京：2020
3. 新型冠状病毒感染的肺炎公众防护指南》（中国疾病预防控制中心）

- ❖ 做“守护者”，就是担使命、保安康。每一位同学的平安，每一个家庭的健康，就是平安华夏、健康中国的坚固基石。
- ❖ 做“修行者”，就是宅其身、抱道行。做到“停课不停学、学习不延期”。
- ❖ 做“识途者”，就是要做到游必有方。返程之时，也许疫情还没有完全解除，大家务必按照统一部署，配合学校返校复学工作的相关安排，做好个人防护和返程规划，尽可能缩短返程时间，做到错峰出行、平安出行，在新学期以昂扬向上的姿态展现同学们的满怀豪情和青春活力。
- ❖ 亲爱的同学们，乌云遮不住升起的太阳，疫情挡不住春天的来临，我们也将与学校的老师们一道，在全国各地的校园里期待着在庚子年的春天与大家重逢！

——节选自“教育部致全国大学生的一封信”



科学防治 精准施策

打赢疫情防控阻击战